

UNIVERSITÉ DE BORDEAUX II
MUSÉE D'ETHNOGRAPHIE

FUMÉES et SOCIÉTÉS



Organisation générale : Christian Meriot,
Professeur d'Ethnologie,
Conservateur du Musée

Cette exposition a été réalisée grâce à Régine Azema, Aline Blanchy, Marie-Claude Cadillon, Dominique Le Merdy, Louis Lopez, Denis Peaucelle qui a assuré en outre les reproductions photographiques.

Nous tenons à remercier ici ceux qui, par des prêts, des facilités techniques ou des subventions financières, ont permis cette réflexion anthropologique sur les fumées et les objets servant à fumer, menée à partir des collections propres de l'Université de Bordeaux II :

- Mme Appert, Paris
- Aquitaine Tourisme Accueil
- M. Bordage, Bayonne
- Mlle Brouzes, Mexico
- M. Camara, Bordeaux
- Le Centre Départemental de Documentation Pédagogique, Mme Gre
- M. Couvert, Saint-Cyprien (Dordogne)
- M. Delage, Bordeaux
- La Direction Régionale des Affaires Culturelles de Bordeaux, Mme Claverie
- M. Durand, Saint-Julien-de-Beychevelle (Gironde)
- M. Esplendiu, Lavelanet (Ariège)
- La Fédération Nationale des Planteurs de Tabac, M. Duvaleix, Président
- La Fondation Aquitaine
- Mme Delanette, Bordeaux
- M. Hubert, Sabres (Landes)
- L'Institut Expérimental du Tavec de la Seita, M. Chouteau, Directeur, M. Schiltz, sous-directeur
- Les Mairies de Bordeaux et de Bergerac
- M. Marie, Cussac - Fort-Médoc (Gironde)
- Le Musée de l'argent, M. Einar Wallquist, Arjeplog (Suède)
- Le Musée des Arts Décoratifs de Bordeaux, Mme Du Pasquier
- Le Musée de la Mode et du Costume, Mlle Delpierre, Mme Nicolas
- Le Musée de l'Homme, Paris, M. J. Guiart, Mme Battesti, Mme Vitart-Fardoulis
- Le Musée de la Seita, Paris,
- Le Musée du Tabac, Bergerac, M. Clergeot, M. Laborie
- M. Peral, Lormont (Gironde)
- M. Salva, Lavelanet (Ariège)
- M. Rouge, Bordeaux
- M. Tavernier, Président de l'Université de Bordeaux II et le Conseil Scientifique de l'Université de Bordeaux II
- M. Ulian, Paris
- M. Videau, Cussac - Fort-Médoc (Gironde)

MUSÉE D'ETHNOGRAPHIE

Fumées et sociétés

*Catalogue
de l'exposition*

13 décembre 1982 - 29 janvier 1983

*Université de Bordeaux II
3, place de la Victoire
33000 Bordeaux*

FUMÉES ET SOCIÉTÉS est née de l'ambition de présenter au public un certain nombre d'objets, relatifs à la consommation du tabac et de l'opium, conservés au Musée d'Ethnographie de l'Université de Bordeaux II.

Pour que notre réflexion soit plus exhaustive, nous les avons entourés d'objets empruntés à d'autres collections, à d'autres institutions.

Ce faisant, nous avons le sentiment d'être resté en deçà du titre choisi. Le tabac et l'opium ne sauraient, à eux seuls, épuiser le sujet. D'autres matières se fument ou se sont fumées (1), le chanvre aux Indes et en Afrique (cannabis, kif), l'écorce de saule en Amérique du Nord, le carton-paille ou le maïs de nos adolescences. Il est d'autres fumées concernant la vie sociale, celle de l'encens ou d'autres végétaux utilisés à des fins religieuses (2) ou rituelles (3), tout comme celles des graisses agréables au Seigneur, d'autres employées à des fins sensuelles ou esthétiques, voire hygiéniques. Celles de la pollution industrielle ou urbaine et des embouteillages routiers, des fumigations, ou de l'élection papale, en sont les exemples extrêmes. Nous les avons à regret mais délibérément écartées.

Nous avons sans doute été aussi au-delà de notre thème, puisque par exemple, traitant du tabac qu'on fume sous diverses formes, nous ne nous sommes pas crus autorisés à en oublier totalement ses autres usages, comme la prise ou la chique, bien que nous ne puissions qu'évoquer ici le lavement médical, la cuisine (4) ou l'art chorégraphique (5).

(1) La liste des succédanés du tabac semble illimitée : la laitue (contre le refroidissement), le tussilage (contre la toux), l'origan (majorlaine), appelée le tabac du nord (pour le sommeil), le basilic, la sauge (tabac de Grèce), le serpolet, l'hysope, la sarriette, la mélisse, la lavande, la menthe, le fenouil, l'arnica (tabac des Vosges, des Savoies et des Capucins...), le souci d'eau (tabac des grenouilles), l'armoïse (tabac de saint Pierre), l'eucalyptus... Si les Indiens Sioux gardaient leur tabac pour leurs sacrifices aux dieux, ils fumaient de l'aulne, du cornouiller mélangé ou non avec un peu de tabac. Ailleurs, au Mexique, le tabac se fumait avec du peyotl, ailleurs encore, le blé indien i.e. le maïs. Les guerres de 1914 et 1940 et leurs restrictions virent des amateurs fumer des mélanges de tabac et de feuilles de cerisier, de tilleul, de hêtre, de topinambour, de châtaigner, et nous en passons...

(2) Cf. le rôle du myrrhe et de l'aloès dans l'Antiquité classique. Pour celui du genévrier, du serpolet, et surtout de l'épicéa dans les rites de purification dans le chamanisme bouriate, lire « Il n'y a pas de fumée sans feu » de R. HAMAYON, *L'Ethnographie*, Paris, 1977.

(3) J. PLONEIGH (*Le folklore des pays d'Oc*, Payot, 1952) mentionne que dans la région d'Oloron-Sainte-Marie, les enfants visitaient les soirs de Noël les maisons où se trouvait un nouveau-né en criant « A hum ! A hum ! A humalnes » (A la fumée ! A la fumée !), la fumée étant souveraine contre les sorciers dangereux pour les nouveaux-nés.

(4) Ce n'est pas aux Bordelais, amateurs de fine cuisine, qu'il faut rappeler que rien ne vaut la décoction de tabac, supérieure au vinaigre, pour tuer convenablement les pibales avant de les plonger dans le court-bouillon.

(5) *Le Ballet du tabac*, ballet burlesque dansé le dernier jour de Carnaval à Turin, le 1^{er} mars 1650.

Cette nouvelle exposition thématique, après la première exposition « *CHAUSSURES ET SOCIÉTÉS* » qui, en 1980, reçut pendant 15 jours plus de 3 000 visiteurs, témoigne de la vitalité de notre Musée d'ethnographie et de son responsable, Monsieur Meriot.

Le musée d'ethnographie de Bordeaux II, créé en 1894, n'a jamais pu, malheureusement, maintenir un niveau suffisant de présentation et de développement. Son historique a d'ailleurs été rappelé dans la préface de la précédente exposition thématique.

L'Université a pourtant, dans la mesure de ses moyens budgétaires réduits, exprimé tout son intérêt pour l'optimisation de ce musée en accordant une subvention en 1980, subvention renouvelée en mai 1982 sur les crédits de fonctionnement de la recherche.

Le classement muséographique nécessaire à la présentation moderne des vitrines est en cours de réalisation, sous la direction du conservateur bénévole, aidé d'étudiants également bénévoles, impliqués intellectuellement et affectivement à la renaissance de ce musée, partie intégrante de notre Université.

Ce dernier est d'ailleurs connu et apprécié des autres musées régionaux et nationaux ; il permet des contacts entre étudiants et grand public ; il pratique une politique de mise en valeur de ses objets par des expositions comme celle-ci où seront évoqués les usages sociaux de la consommation de l'opium et du tabac à travers les civilisations.

La nouvelle direction des musées du ministère de l'Éducation Nationale a bien voulu reconnaître cet effort en considérant comme musée universitaire officiel ce bel ensemble de la place de la Victoire.

Bordeaux II espère que le ministère concrétisera son intérêt par une aide efficace en investissement et en fonctionnement.

Je suis sûr de la réussite de cette nouvelle exposition « *FUMÉES et SOCIÉTÉS* », preuve, s'il en était besoin, du dynamisme de Monsieur Meriot et de son équipe du musée ethnographique, élément important du rayonnement régional et national de notre Université.

Professeur JEAN TAVERNIER
président de l'Université
de Bordeaux II.

FUMÉES ET ETHNIES



3

CATALOGUE DES OBJETS EXPOSÉS

- On a employé les abréviations suivantes :
coll. pour collection,
M. pour Musée,
Bx II pour Musée d'Ethnographie de l'Université de Bordeaux II.

Les objets appartenant aux collections du Musée d'Ethnographie de l'Université de Bordeaux II datent tous de la fin du XIX^e siècle.

- 1 Plantes en pots :
genre *Nicotiana*
sous-genre *Rustica* :
N. rustica var. Zlag 221
sous-genre *Tabacum* :
N. tabacum var. Virginie D (type Virginie flue-cured)
N. tabacum var. P.B. D6 (type brun air-cured)
N. tabacum var. White Burley (type Burley air-cured)
sous-genre *Petunioïdes* :
N. debneyi
- 2 Plantes séchées en herbier :
sous-genre *Rustica*
N. glauca
N. cordifolia
sous-genre *Tabacum* :
N. glutinosa
N. setchelli
sous-genre *Petunioïdes* :
N. affinis
N. sylvestris
N. alata
sous-genre *Petunioïdes*
N. bigelovii
N. gossei
N. longiflora

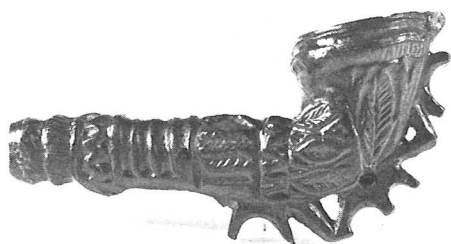
A. AMERIQUE

- 1 Galette de chaux servant à fumer la coca - Copacabana, Amérique du Sud, XIX^e siècle.
Coll. Bx II, n° R 592.
Ø 10 cm.
- 2 Cigarettes - Brésil, Uberaba et Goias.
Coll. M. du Tabac, Bergerac.
L 7 à 9 cm.
- 3 Fourneau de pipe en terre cuite pré-colombien (culture Maraca) avec dessin en relief - Art indien d'Amazonie. M. SEITA.
Ø 3,5 cm.
- 4 Pipe américaine en maïs embout ambre, tuyau bois. M. SEITA.
L 9 cm
Ø fourneau 1,5 cm (*).
- 5 Fourneau de pipe en argile - Brésil (Indiens Kaduveo).
Coll. Musée de l'Homme.
- 6 Pipe en bois sculpté dans un seul morceau - Argentine, Chaco (Indiens Toba). Coll. Musée de l'Homme.
- 7 Pipe en bois, tuyau en bois creux - Argentine, Gran Chaco (Indiens Toba Pilaga).
Coll. Musée de l'Homme.

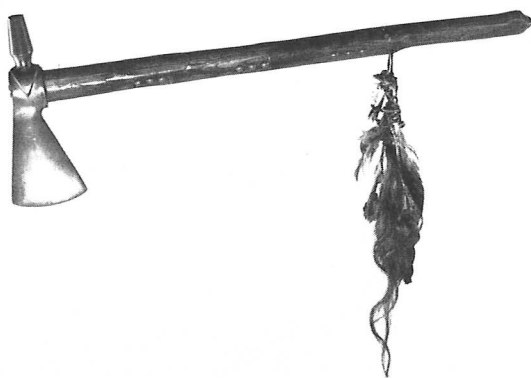


16

- 8 Pipe en bois, tuyau en bambou - Argentine, Gran Chaco (Indiens Toba Pilaga). Coll. Musée de l'Homme.
- 9 Fourneau de pipe en terre noire décorée - Brésil, bassin du Rio Negro (?). Coll. Musée de l'Homme
- 10 Fourneau de pipe en terre noire décorée - Brésil, bassin du Rio Negro ? Coll. Musée de l'Homme.
- 11 Pipe en bois - Paraguay (Indiens Ayoreo). Coll. Musée de l'Homme.
- 12 Fragment de catlinite - Carrière de Pipe Stone, Minnesota. Coll. Lopez.
- 13 *Cansasa* ou *kinikinik*, tabac sioux. Coll. Lopez.
- 14 *Sweetgrass* tressée. Coll. Lopez.
- 15 Sauge (américaine). Coll. Lopez.
Ces deux plantes sont souvent associées aux rituels tabagiques par les chamans sioux.
- 16 Pipe en stéalite - Colombie britannique (Indiens Haïda). Coll. Musée de l'Homme.
Ces objets, destinés à être vendus aux Européens, sont parmi les premiers représentants de ce qu'on appelle maintenant l'art « pour touristes ». Celle-ci, qui représente



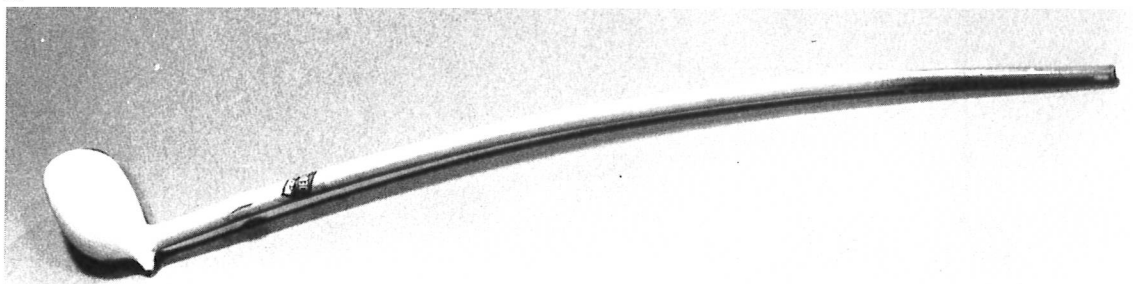
9

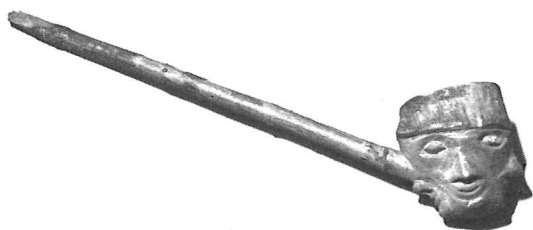


22

(*) Les dimensions données pour les fourneaux sont celles des diamètres intérieurs.

25





30

33



une association complexe d'animaux et d'humains selon l'idéologie des populations de la côte nord-ouest du Canada, est un bel exemple de l'adresse des sculpteurs Haïda.

- 17 Fourneau de pipe en pierre - Régions boisées de l'Est (Indiens Cherokee). Coll. Musée de l'Homme.
- 18 Pipe plate à fourneau en pierre et tuyau en bois - Réserve de l'est de l'État de Washington. Coll. Musée de l'Homme.
- 19 Pipe de femme (?), fourneau en terre rouge (catlinite) et tuyau en bois - Canada (Indiens Cree des forêts). Coll. Musée de l'Homme
- 20 Cure-pipe en bois orné de plumes violettes (teinture chimique) - USA, Dakota (Indiens Sioux). Coll. Musée de l'Homme.
- 21 Calumet, fourneau en catlinite et tuyau en bois décoré de piquants de porc-épic - Région boisée de l'est, Grands Lacs. Coll. Musée de l'Homme.
- 22 Pipe-tomahawk en bronze, tuyau en bois orné de plumes et de perles - Indiens des Plaines. Coll. Musée de l'Homme.
Ces objets étaient fabriqués en Europe et donnés aux Indiens en signe d'alliance.
- 23 Sac à tabac en peau ornée de perles, de piquants de porc-épic et de pompons. Coll. Musée de l'Homme.
Ces sortes de sacs étaient attachés à la ceinture et servaient à contenir tout le nécessaire pour fumer.

B. EUROPE

- 24 Morceau de tuyau de pipe hollandaise, début XVII^e, trouvé dans une tombe de baléinier au Spitsberg, Coll. Mériot.
- 25 Pipe en terre cuite dite « longue demi-croche unie » - Hollande, Coll. M. du Tabac Bergerac.
L 41 cm, Ø fourneau 2 cm.
- 26 Moule à pipe en terre, fourneau droit. Coll. M. du Tabac, Bergerac.
L 17 cm,

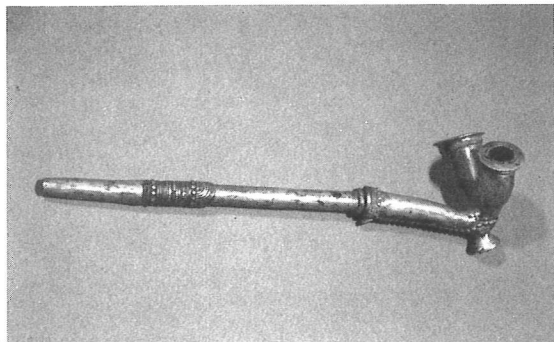
- 27 Moule à pipe en bronze, fourneau coudé
Coll. M. du Tabac, Bergerac.
L 21 cm,
- 28 Pipe en corne et merisier, bec d'aigle sur-
monté d'une tête de femme - XIX^e siècle
Coll. M. du Tabac, Bergerac.
L 16 cm, Ø fourneau 2,5 cm.
H fourneau 14,5 cm.
- 29 Pipe en bois peint, tête d'homme caricatu-
rale - Italie, XX^e siècle.
Coll. M. SEITA.
L 14 cm, Ø fourneau 1,3 cm.
- 30 Pipe en bois d'un seul tenant, bois clair,
fourneau sculpté de 4 têtes en ronde bosse
- France, fabrication populaire.
Coll. M. SEITA
L 18 cm, Ø fourneau 1,5 cm.
- 31 Pipe en bois brut de merisier, embout en
corne.
Coll. du Tabac, Bergerac.
L 40 cm, Ø fourneau 2,5 cm.
- 32 Pipe en verre.
Coll. M. du Tabac, Bergerac.
L 20 cm, Ø fourneau 2,5 cm.
- 33 Fourneau de pipe Jacob, « je suis le vrai
Jacob », Gambier.
Coll. M. du Tabac, Bergerac.
- 34 Fourneau de pipe en écume, embout et
couvercle à charnière en argent - Russie,
début XIX^e siècle.
Coll. M. SEITA.
L 17 cm, Ø 2,5 cm.
- 35 Fume-cigarette en écume représentant une
tête d'Africain, tuyau bois, avec son étui en
cuir.
Coll. M. SEITA.
L 14 cm, Ø fourneau 1,1 cm.
- 36 Fourneau de fume-cigarette en écume,
tuyau ambre, garniture en argent, tête de
Louis XIV.
Coll. M. SEITA.
H 8 cm. Ø fourneau 1,5 cm.
- 37 Étui à pipe en bois sculpté - 1845.
Coll. M. du Tabac, Bergerac.
L 16 cm,
- 38 Fume-cigarette, bois tourné et sculpté -
Yougoslavie, XX^e siècle.
Coll. Rougé.
L 85 cm,
- 39 Fume-cigarette, bois tourné (objet touristi-
que) - Yougoslavie, XX^e siècle.
Coll. Peaucelle.
L 90 cm,
- 40 Cigarettes russes « Papirossa », avec pa-
quet illustrant le creusement du canal de la
mer Noire à la mer Blanche - U.R.S.S., 1982.
Coll. Mériot.



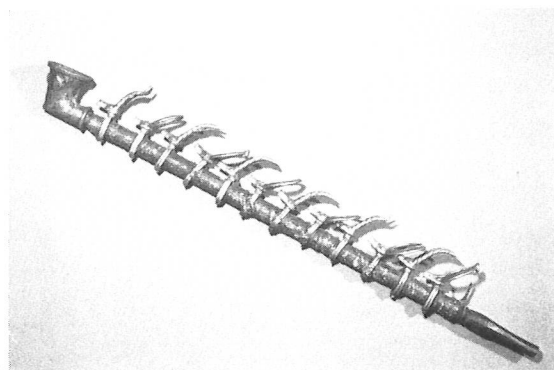
36

43





44



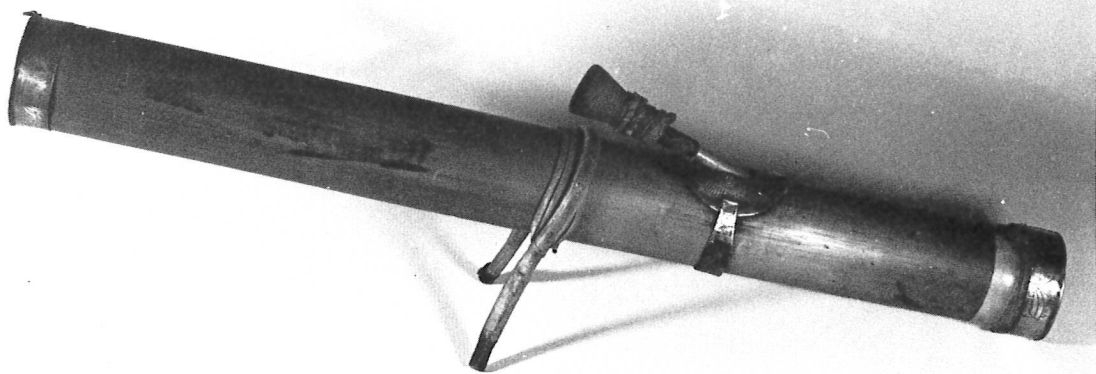
46

53



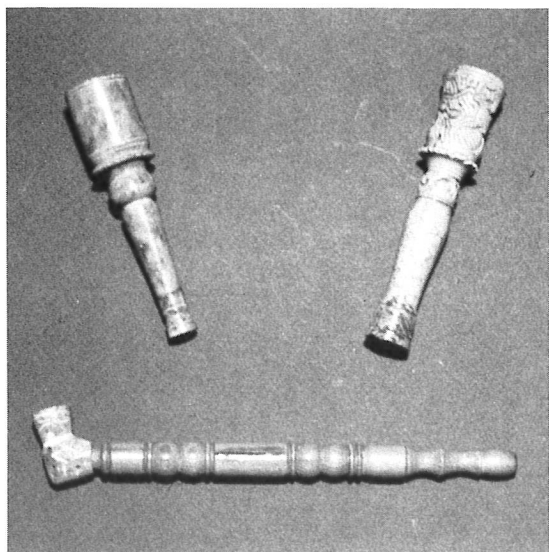
C. AFRIQUE

- 41 Copie de pipe bamiléké appartenant à la chefferie N'Kgam Sanga ; fourneau en bronze avec masque bamoun entouré de figures symboliques d'animaux (coqs, saurien), tuyau en bois recouvert de trois figurines humaines en bronze - Cameroun, XX^e siècle.
Coll. Couvert.
L 1,15 m, Ø fourneau 16,5 cm.
Poids total 11,2 kg.
- 42 Pipe motu (village de Mokong), utilisée par les vieilles femmes (celles des hommes ont un tuyau plus court), fourneau en terre cuite avec décoration par impression, tuyau en fer, bois et cuir - Nord-Cameroun.
Coll. Salva.
L 23 cm, Ø fourneau 2,2 cm.
- 43 Réservoir à tabac en bronze - République Populaire du Bénin.
Coll. M. SEITA.
L 15 cm,
- 44 Pipe à deux fourneaux, bronze - République Populaire du Bénin.
Coll. M. SEITA.
L 28 cm, Ø fourneau 1,5 cm.
- 45 Pipe d'un seul bloc avec tête de coq, bronze - Niger.
Coll. Bordage.
L 35 cm, Ø fourneau 4 cm.
- 46 Pipe, fourneau en bronze, tuyau en bois recouvert de peau de serpent, décoré d'anneaux représentant des têtes de cervidés - Haute-Volta.
Coll. Camara.
L 59 cm, Ø fourneau 4 cm.
- 47 Tabatière pour le tabac à priser, bois - Guinée (Coniagui).
Coll. Bx II, V5, 4^e ét.
H 12 cm, Ø 3 cm.
- 48 Pipe en fer avec une chaînette sur laquelle devaient être fixés cure-pipe, bourre-pipe - Guinée.
Coll. Bx II, R 533 - 1.
L 19 cm, Ø fourneau 1,5 cm.
- 49 Pipe, fourneau en bois, serti de languettes métalliques et fils de cuivre, tuyau en fer - Guinée.
Coll. Bx II, R 533 - 5.
L 26 cm, Ø fourneau 2 cm.
- 50 Tuyau de pipe en fer - Guinée.
Coll. Bx II, R 533 - 3.
L 13 cm,



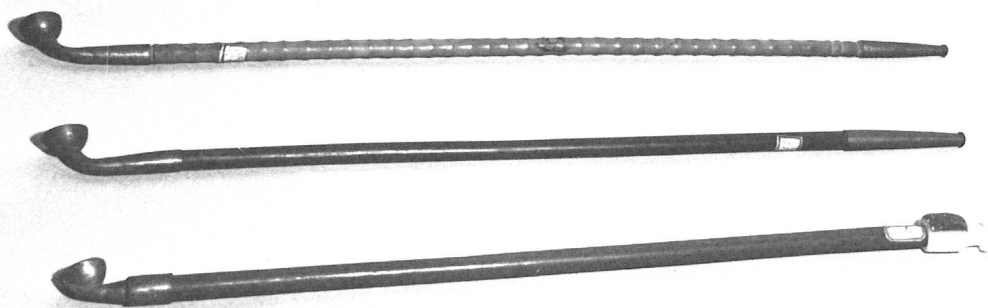
69

- 51 Tuyau de pipe en bois serti de fer avec spirales de cuivre - Guinée.
Coll. Bx II, R 533 - 2.
L 16 cm,
- 52 Pipe, fourneau en terre avec bague de fer, tuyau en bois et fer avec blagues de fer et cuivre et fibres végétales - Guinée.
Coll. Bx II, R 533 - 4.
L 16 cm,
- 53 Fourneau de pipe en bronze, base anthropomorphe.
Coll. M. du Tabac, Bergerac.
H 14. Ø fourneau 3,5 cm.
- 54 Pipe en fer avec cure-pipe, bourre-pipe attachés à la pipe par une chaînette.
Coll. Bordage.
L 17 cm, Ø fourneau 1,7 cm.
- 55 Pipe en bronze ciselé - Afrique.
Coll. Bordage.
L 20 cm, Ø fourneau 1,3 cm.
- 56 Pipe en terre, figure anthropomorphe - Niger.
Coll. Bordage.
H 18 cm, Ø fourneau 3 cm.
- 57 Fourneau de pipe en bois - Afrique.
Coll. Bordage.
H 15 cm, Ø fourneau 4 cm.



61 63 65

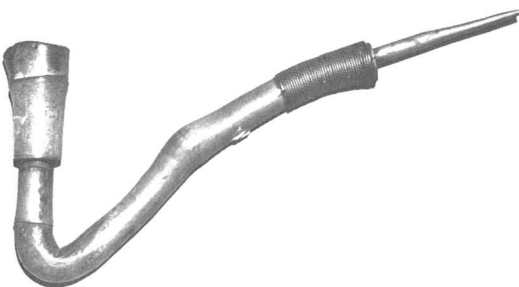
96 98 89





56

103



- 58 Pipe à kif, fourneau bois, intérieur métal - Maroc.
Coll. Hubert.
L 16 cm, \varnothing fourneau 2 cm.
- 59 Pipe à kif, fourneau en terre, tuyau gravé et pyrogravé verni - Maroc.
Coll. Mériot.
L 45 cm, \varnothing fourneau 1,5 cm.
- 60 a Pipe en terre cuite, fourneau avec pointes en relief et partiellement recouvert de poils indéterminés - Origine inconnue.
Coll. M. du Tabac, Bergerac.
H 7 cm. \varnothing fourneau 3 cm.
- 60 b - c - d Tabatières coniagui - Guinée (seuls les hommes prisent).
Coll. Bx, II R.
L 9,5 - \varnothing 1,5 - L 10,8 \varnothing 3 - L 14,5 \varnothing 1,8.
- 60 e Pipe coniagui, terre et bois gravé - Guinée.
Coll. Bx II R
L 17 cm, \varnothing 2 cm.
- 60 f et g Deux fourneaux de pipes coniagui en terre - Guinée (seules les femmes fument).
Coll. Bx II, R.
 \varnothing 1,5. \varnothing 2.

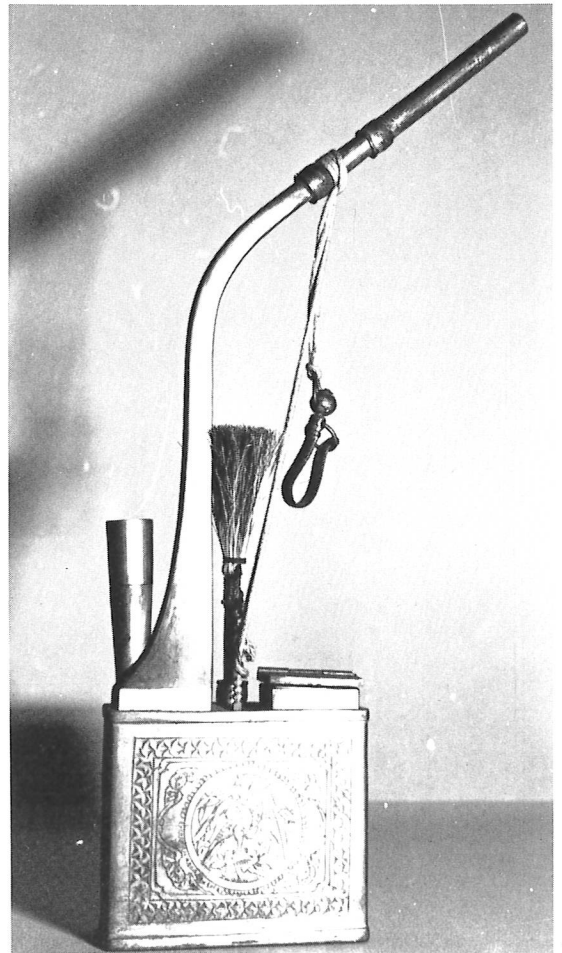
D. ASIE

- 61 Silom, pierre dure décorée de scène de chasse - Inde.
Coll. Hubert.
H 11,5 cm, \varnothing 2 cm.
- 62 Tuyau de pipe à kif, bois tourné - Inde.
Coll. Hubert.
L 16 cm.
- 63 Pipe à kif, fourneau pierre tendre, tuyau bois - Inde.
Coll. Hubert.
L 18 cm, \varnothing 1 cm.
- 64 Silom en terre, décoration par moulage - Inde.
Coll. Hubert.
H 9 cm, \varnothing 3 cm.
- 65 Silom en marbre - Inde.
Coll. Hubert.
H 11 cm, \varnothing 2 cm.
- 66 *Beddies*, 2 paquets de cigarettes vendues à la pièce aux paysans - Inde.
Coll. M. du Tabac, Bergerac.

- 67 Courge séchée et évidée servant à mettre du tabac opiacé - Asie Centrale.
Coll. Bx II, T 18810. H 37 cm.
- 68 Courge séchée et évidée servant à mettre du tabac opiacé - Asie Centrale.
Coll. Bx II, T 18815.
H 46 cm.
- 69 Pipe à eau, gros bambou coupé au-dessus d'un nœud servant de récipient ; à la base réserve de tabac en cuivre décoré ; support en bois arqué permettant de tenir le récipient incliné ; fourneau et tige en bois tourné entrant obliquement dans le corps du bambou - Viêt-nam.
Coll. Bx II, T 27035.
L 47 cm, Ø 5 cm.
- 70 Pipe à eau, gros bambou, manque le fourneau - Viêt-nam.
Coll. Bx II, 1050.
L 90 cm, Ø 4 cm.
- 71 Pipe à eau Muong, gros bambou - Tonkin.
Coll. Bx II, 22739.
L 41 cm, Ø 4 cm.
- 72 Copie en bois sculpté de la pipe à eau annamite décorée de fleurs et idéogrammes chinois - Cambodge.
Coll. Bx II, T 22299.
- 73 Pipe longue avec fourneau en marbre sculpté à l'image d'un Khas (employée au repos) - Annam.
Coll. Bx II, V 10.
Fourneau L 7 cm, Ø 1,6 cm.
Tuyau L 46 cm.
- 74 Pipe courte des Khas, avec fourneau bambou pyrogravé, tuyau bambou recouvert d'anneaux de cuivre, fibres végétales, plomb, embout cuivre (employée au travail ou en marche) - Cambodge.
Coll. Bx II, V 10.
L 16 cm, Ø 1,5 cm.
- 75 Pipe courte des Khas, fourneau bambou pyrogravé, tuyau bambou recouvert de feuille de plomb, embout cuivre - Cambodge.
Coll. Bx II, V 10.
L 19 cm, Ø 2 cm.
- 76 Pipe des Khas en cuivre ciselé - Cambodge.
Coll. Bx II, V 10.
L 20 cm, Ø 2 cm.
- 77 Pipe longue des Khas, fourneau en terre, tuyau bois recouvert de plomb, fibres végétales et cuivre, embout fer - Cambodge.
Coll. Bx II, V 10.
L 62 cm, Ø 2 cm.
- 78 Pipe courte des Khas, fourneau sculpté en marbre, tuyau en bois - Cambodge.
Coll. Bx II, V 10.
L 20 cm, Ø 1,7 cm.



107



120



115

117



79 Pipes d'hommes des Khas-Quenes, fourneaux en bois avec supports et tuyaux bois
80 Cambodge.

81 Coll. Bx II, R 1739 1-2-3.

L respectivement 24, 30, 26 cm.

Ø respectivement 1,5, 1,7, 2 cm.

82 Pipe des Nam-Ta, fourneau bois et fer, tuyau bambou orné de bagues de fer, embout fer - Laos.

Coll. Bx II, V 38.

L 34 cm, Ø 1,5 cm.

83 Pipe à eau faite d'une boîte de conserve de récupération utilisée comme socle, avec départ du fourneau sur la partie supérieure et crochet de fixation, fer blanc - Annam.

Coll. Bx II T 22298.

H 18 cm, Ø 7,5 cm.

84 Pipe à serpentin, bambou et cuivre poinçonné - Continent asiatique.

Coll. Bx II, G 625.

L 15 cm, Ø 1,5 cm.

85 Pipe à tabac, cuivre argenté - Chine.

Coll. Bx II, n° 59(?).

L 30 cm, Ø 1,5 cm.

86 Pipe à tabac, tuyau bambou, fourneau et embout métal indéterminé - Chine.

Coll. Bx II, V 38.

L 42 cm, Ø 1 cm.

87 *Id.* L 20 cm, Ø 1 cm.

88 Pipe à tabac, tuyau bambou imprimé, fourneau cuivre, embout pâte de verre colorée - Chine.

Coll. Bx II, V 38.

L 45 cm, Ø 1,5 cm.

89 Pipe à tabac, tuyau bois peint, fourneau cuivre, embout pâte de verre avec motif en relief - Chine.

Coll. Bx II, V 38.

L 38 cm, Ø 1,5 cm.

90 Pipe à eau avec son balai, pour fumer un mélange de tabac et d'opium, socle cuivre argenté décoré de motifs floraux, fourneau amovible avec décoration en passementerie - Chine.

Coll. Bx II, V 38.

H 35 cm, Ø 0,8 cm.

91 Flacon pour tabac à priser en forme de carpe, porcelaine jaune avec bouchon bleu - Chine.

Coll. Bx II, V 38.

L 8,5 cm.

92 Boîte à tabac ovale en cuivre - Chine.

Coll. Bx II, V 38.

L 6,5 cm, l 3,5 cm.

93 Boîte à tabac en bois tourné - Chine.

Coll. Bx II, V 38.

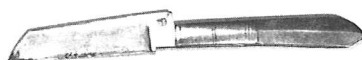
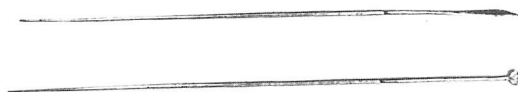
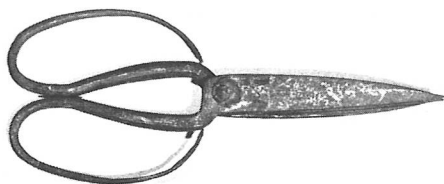
H 3 cm, Ø 4,5 cm.

- 94 Blague à tabac en cuivre noir avec lacet et arrêteurs en os - Chine.
Coll. Bx II, V 38.
L 8 cm, l 7,5 cm.
- 95 Pipe à tabac, tuyau bambou décoré, fourneau métal, embout ivoire - Chine.
Coll. Bx II, T 17994 - 2.
L 41 cm, Ø 1,5 cm.
- 96 Pipe à tabac, tuyau bambou, fourneau et embout métal - Chine.
Coll. Bx II, T 17994 - 1.
L 50 cm, Ø 1,5 cm.
- 97 Pipe à tabac en bois - Chine.
Coll. Bx II, G 1523 - 5.
L 32,5 cm, Ø 1,8 cm.
- 98 Pipe à tabac, tuyau bois, fourneau et embout cuivre - Chine.
Coll. Bx II, T 17995.
L 47 cm, Ø 1,9 cm.
- 99 Pipe à tabac, tuyau bambou, fourneau et embout en cuivre ciselé - Chine.
Coll. Bx II, V 37.
L 64 cm, Ø 2,4 cm.
- 100 Tuyau de pipe, bambou coudé, embout avec cerclage en cuivre - Chine.
Coll. Bx II, V 37.
L 32 cm.
- 101 Tuyau de pipe, fer, jointure fil de cuivre - Chine.
Coll. Bx II, V 37.
L 20 cm.
- 102 Tuyau de pipe, bambou coudé, spirale en cuivre aux deux extrémités - Chine.
Coll. Bx II, V 37.
L 22 cm.
- 103 Pipe à tabac, embout cuivre, tuyau bambou coudé décoré de spirales de cuivre, fourneau bambou - Chine.
Coll. Bx II, V 37.
L 32 cm, Ø 1,5 cm.
- 104 Boîte à tabac, bois, ouverture par coulisse - Chine.
Coll. Bx II, V 38.
Dimensions 8,7 × 8,7 cm.
- 105 Boîte pour chiqueur de bétel, avec compartiment intérieur comprenant plusieurs cases, bois peint - Chine.
Coll. Bx II, T 17962.
Ø 18 cm.
- 106 Blague à tabac en cuir doublé tissu, 2 compartiments - Chine.
Coll. Bx II, G 2777.
L 12 cm, l 8,5 cm.
- 107 Blague à tabac en tissu brodé, lacet de fermeture - Chine(?)
Coll. Bx II, T 17998.
L 9 cm, l 8 cm.

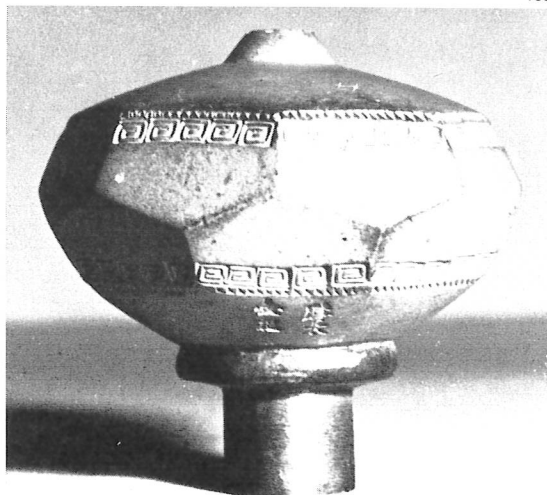


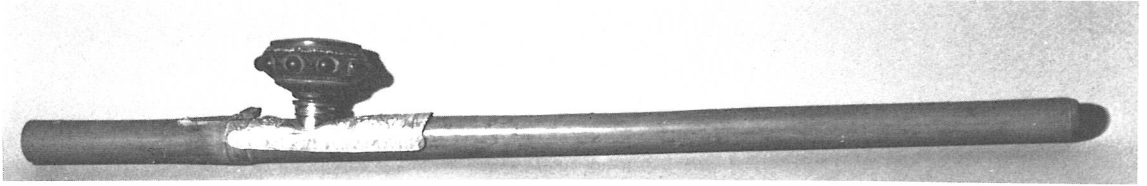
119

129 126 130 128



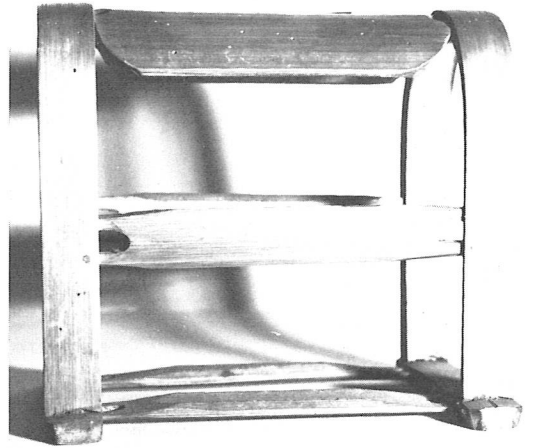
133





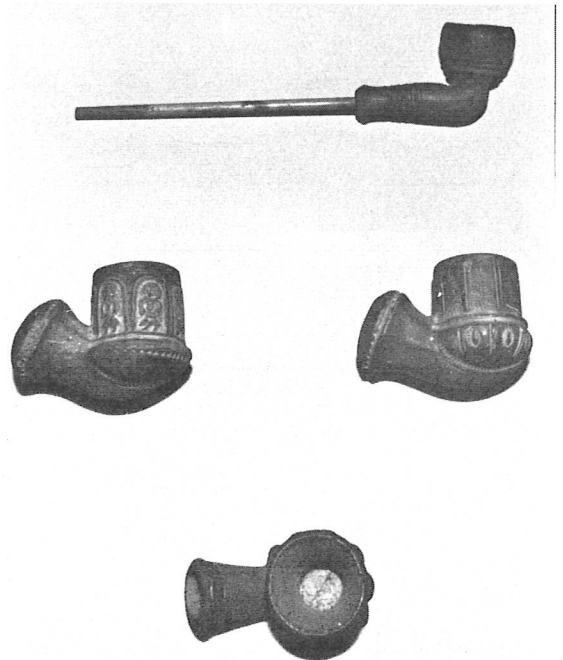
135

- 108 Pipe à eau, bambou cerclé de tresses en fibres végétales, fourneau sculpté - Chine.
Coll. Bx II.
L 40 cm, \varnothing 0,7 cm.
- 109 Élément de pipe à eau faite d'une courge évidée, peinte, et d'un départ de tuyau en bois tourné - Chine.
Coll. Bx II, V 37.
L 27 cm.
- 110 Pipe à eau, tuyau et base en bambou, fabrication populaire - Chine.
Coll. Bx II, R 1217.
L 95 cm.
- 111 Fourneau de pipe à tabac, bois, entourage et support cuivre rouge et jaune - Chine.
Coll. Bx II, R 216.
 \varnothing 1,5 cm.
- 112 Tuyau de pipe, bambou pyrogravé, anneaux cuivre - Chine.
Coll. Bx II, R 1132.
L 42 cm.
- 113 et 114 Fourneaux de pipes ou pipes (?), bambou décoré de motifs géométriques pyrogravés - Chine ?
Coll. Bx II.
Respectivement :
L 10,5 cm, \varnothing 1,2 cm,
L 15 cm, \varnothing 1,6 cm.
- 115 Pipe à eau type narguilé, noix de coco rivée à un dôme en cuivre, tuyau bambou - Chine.
Coll. Bx II.
L 50 cm.
- 116 Pipe à eau servant à fumer du tabac opiacé, tuyau coudé, fourneau amovible, support, cuivre argenté avec motif en relief - Chine.
Coll. Bx II, G 2784 - 3.
H 42 cm, \varnothing 0,8 cm.
- 117 Pipe à eau servant à fumer du tabac opiacé, même modèle que la précédente, cuivre jaune et rouge ciselé et ajouré - Chine.
Coll. Bx II, G 621.
H 42 cm, \varnothing 0,8 cm.
- 118 *Id.*, avec tuyau coudé imitant le bambou dont l'extrémité est gravée (scène avec 2 personnages), cuivre rouge - Chine.
Coll. Bx II, G 2784 - 1.
H 70 cm, \varnothing 0,8 cm.

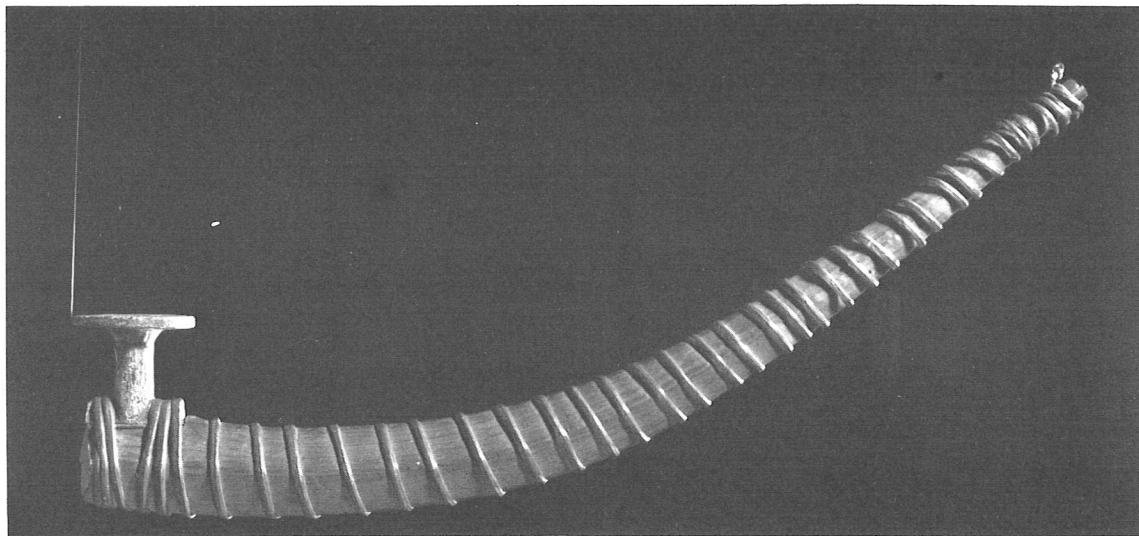


142

152 158 157 149



- 119 *Id.*, extrémité du tuyau gravée (scène avec trois personnages), cuivre jaune - Chine.
Coll. Bx II, G 2784 - 2.
H 70 cm, Ø 0,8 cm.
- 120 Pipe à eau de femme pour fumer le *tous-beki* (tabac très fort mélangé à de la rognure de bois et d'aloès, du haschich en poudre ou de l'opium), socle cuivre argenté gravé avec motifs d'oiseau, balai avec perles de verre, lanière et crochet de suspension - Chine.
Coll. Bx II, G 353.
H 30 cm, Ø 0,8 cm.
- 121 Couteau à inciser le pavot, acier et fil de coton - Chine.
Coll. Bx II, G 927.
L 10 cm, l 2 cm.
- 122 Raclette à opium, *honaying*, acier et bambou - Calcutta.
Coll. Bx II, G 942.
Manche 13,5 cm ; racloir 14 cm.
- 123 Bol à opium, faïence vernie et décorée - Chine.
Coll. Bx II, V 37.
Ø 5 cm.
- 124 Papier filtre - Saïgon.
Coll. Bx II, V 37.
- 125 Moelle végétale, filtre à opium - Saïgon.
Coll. Bx II, V 37.
- 126 Aiguille à opium en acier - Chine.
Coll. Bx II, T 17998.
L 21 cm.
- 127 Couteau racloir, acier et os - Chine.
Coll. Bx II, T 17980.
L 14 cm.
- 128 Couteau racloir, laiton - Chine (Tonkin).
Coll. Bx II, G 203.
L 14 cm.
- 129 Ciseau pour lampe à opium, acier - Chine.
Coll. Bx II, V 37.
L 18 cm.
- 130 Grattoir à opium, acier - Chine.
Coll. Bx II, T 17968.
L 22 cm.
- 131 Lampe à opium, verre et métal - Chine (Tonkin).
Coll. Bx II, T 17974.
H totale 16 cm.
- 132 *Id.*
H 11 cm.
- 133 Nécessaire à opium comprenant :
- un meuble en bois ajouré, mica et glace, avec 4 tiroirs, l'un d'eux contenant un cure-pipe en cuivre,
- 3 fourneaux en terre cuite rouge et cuivre,
- 1 fourneau en étain et cuivre en forme de coquillage - Chine.
Coll. Bx II, T 17968, G 2786.
H 11 cm, L 19 cm, l 8 cm.
- 134 Pipe à opium, *choui-yin*, tuyau bois recouvert de 35 anneaux de bois tourné, embout ivoire, fourneau cuivre et terre cuite - Chine (Shanghai).
Coll. Bx II, V 37.
L 57 cm.
- 135 Pipe à opium, *choui-yin*, tuyau bambou, fourneau plomb imprimé et terre cuite - Chine (Shanghai).
Coll. Bx II, G 17983.
- 136 Cure-pipe et bourre-pipe en laiton - Chine.
Coll. Bx II.
L 23 cm.
- 137 Oreiller pour fumeur d'opium, cuir verni rouge et brun - Annam.
Coll. Bx II, V 37.
H 15 cm, l 12 cm.
- 138 Oreiller pour fumeur d'opium, boudins de moelle végétale recouverts d'un tissu en coton de couleur vive brodé sur les côtés - Chine.
Coll. Bx II, G 371.
L 30 cm, H 10 cm, l 10 cm.
- 139 Oreiller pour fumeur d'opium, prisme rectangulaire de céramique verte - Chine.
Coll. Bx II, V 37.
L 18 cm, H 12 cm, l 9 cm.
- 140 Oreiller pour fumeur d'opium, faïence jaune et verte - Chine (Tonkin).
Coll. Bx II, T 18108.
L 20 cm, H 13 cm, l 11 cm.
- 141 Oreiller pour fumeur d'opium, prisme rectangulaire de céramique verte - Chine.
Coll. Bx II, T 18109.
L 20 cm, H 11 cm, l 13 cm.
- 142 Oreiller pour fumeur d'opium, lamelles de bambou assemblées en forme d'arche arrondie - Chine.
Coll. Bx II, V 37.
L 18 cm, H 15 cm, l 10 cm.
- 143 Appui-bras pour fumeur d'opium, coton et micras - Indochine.
Coll. Bx II, G 368.
L 30 cm, H 23 cm, l 21 cm.
- 144 Appuie-tête pour fumeur d'opium, taillé dans un morceau de bois d'un seul tenant - Chine(?)
Coll. Bx II, R.
L 27 cm.
- 145 Appui-tête pour fumeur d'opium, fibres végétales recouvertes de papier laqué - Chine.
Coll. Bx II, R 223.
L 35 cm, H 10 cm, l 10 cm.
- 146 Pot à eau chaude avec support pour cuisson et support pour consommation, terre cuite, laiton, bois tourné - Chine.
Coll. Bx II, T 18000.
H totale 24 cm.



173

- 147 *Id.* - T 18002.
H 12 cm.
- 148 Pipe, *chibouque*, tuyau bois, orné d'oiseaux et de végétaux, fourneau terre cuite avec 6 figures humaines - Moyen-Orient.
Coll. Bx II, G 1528 et 1323.
L 38 cm, Ø 2,5 cm.
- 149 Pipe, *chibouque*, en bois tourné avec fourneau de terre cuite - Moyen-Orient,
Coll. Bx II G 1323 et 1588.
L 41 cm, Ø 3 cm.
- 150 Tuyau de pipe (*chibouque*), en bois décoré de roses peintes - Moyen-Orient,
Coll. Bx II, G 1323.
L 30 cm, Ø 2,5 cm.
- 151 Tuyau de pipe (*chibouque*), en bois avec embout liège - Moyen-Orient.
Colle. BX II, G 1523.
L 30 cm, Ø 1 cm.
- 152 Pipe (*chibouque*), fourneau terre cuite décoré par impression, tuyau roseau - Moyen-Orient.
Coll. BX II, G 1323
L 17 cm, Ø 2,2 cm.
- 153 Petite pipe (*chibouque*), fourneau en terre, tuyau en bois recouvert de cuivre polychromé, chaînette avec croissant et étoile - Moyen-Orient.
Coll. BX II, G 1323.
L 8 cm, Ø 0,8 cm.
- 154 Fourneau de pipe (*chibouque*), en terre cuite ocre décorée par impression - Moyen-Orient.
Coll. Bx II, G 1528
L 10 cm, Ø 1,4 cm.

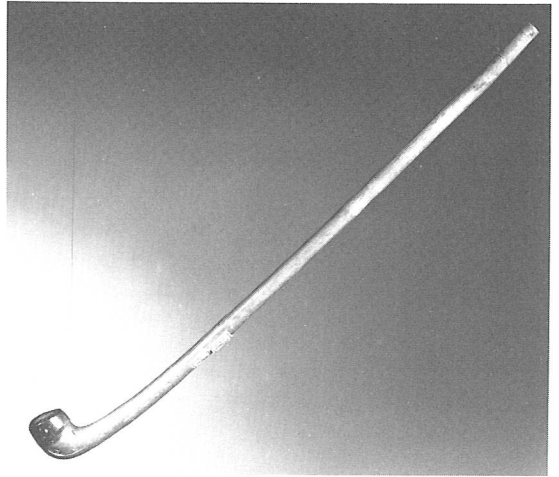


153

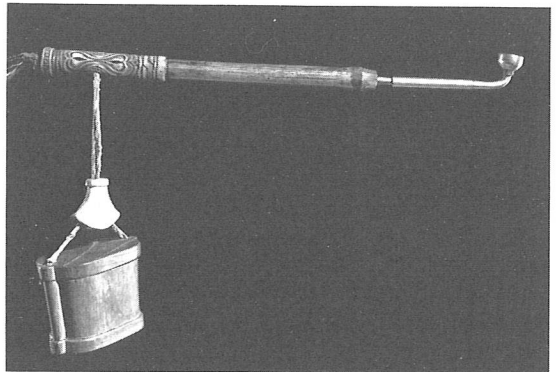
175



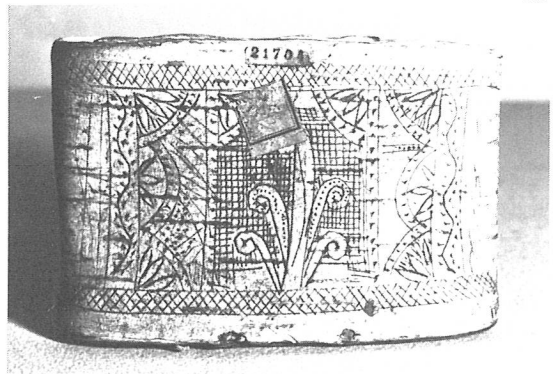
- 155 Fourneau de pipe (*chibouque*), en terre cuite noire décorée par impression - Moyen-Orient.
Coll. Bx II, G 1528.
L 6,5 cm, Ø 1,6 cm.
- 156 Fourneau de pipe (*chibouque*), en terre cuite noire décorée par impression - Moyen-Orient.
Coll. BX II, G 1528
L 7 cm, Ø 1,7 cm.
- 157 Fourneau de pipe (*chibouque*), en terre brune décorée par impression - Moyen-Orient.
Coll. Bx II, G 1528.
L 6 cm, Ø 2,7 cm.
- 158 Pipe (*chibouque*), fourneau en terre moulée avec décor punctiforme, tuyau en roseau - Arménie.
Coll. Bx II, T 18819.
L 38 cm, Ø 2 cm.
- 159 Pipe à Kif, fourneau en terre, tuyau en bambou - Arménie.
Coll. Bx II, T 18819.
L 24 cm, Ø 1,1 cm.
- 160 Fourneau de pipe (*chibouque*), en terre cuite ocre, décor moulé - Arménie.
Coll. Bx II, T 18819.
L 9 cm, Ø 2 cm.
- 161 Fourneau de pipe (*chibouque*), en terre cuite noire, décor végétal - Arménie.
Coll. Bx II, T 18819.
L 5 cm, Ø 2,5 cm.
- 162 Fume-cigarette en terre cuite ornée de pierres rouges - Orfa, Mésopotamie.
Coll. Bx II, T 21854.
L 9 cm.
- 163 Cassolette en cuivre pour fumeur - Origine Onsonadan, Asie Centrale.
Coll. BX II
Ø 4 cm.
- 164 Garniture de pipe, cuivre et pendeloques - Samarkand, Turkestan.
Coll. Bx II, G 2622.
L 4 cm.
- 165 Élément de narguilé en noix de coco, fourneau avec incrustations métal argenté - Asie Mineure (?) Coll. Bx. II
L 29 cm Ø 0,5 cm.
- 166 Narguilé, socle cuivre, récipient en verre peint en jaune et vert, tuyau en bois tourné prolongé par un manchon en tapisserie et en peau, embout en verre.
Coll. Rougé
L partie mobile 1,10 m, H partie fixe 60 cm.
- 167 Narguilé composé d'un vase, d'un tuyau d'aspiration, d'un tuyau plongeant dans le vase, d'un fourneau et d'un couvercle avec inscription grecque - Constantinople.
Coll. Bx II V 37



176



177



180

- 168 Narguilé composé d'un socle en métal argenté avec décor polychrome surmonté d'un tuyau de bois recouvert de fil polychrome pour le fourneau conjoint au tuyau d'aspiration et prolongé par un tuyau souple - Afghanistan.
Coll. Bx II, 22977.
H 50 cm, L de la partie mobile 2,50 m.
- 169 Pipe à eau avec socle en terre cuite décorée, surmonté d'un tuyau en bois tourné dans lequel est enté le tuyau d'aspiration. Le tuyau principal supporte une céramique bleue terminée par un rebord métallique. Le fourneau se remplit de gros tabac sur lequel on place un charbon ardent. Ces pipes à eau se trouvent à la terrasse des cafés où les fumeurs aspirent en passant sans même prendre de consommation.
Coll. Bx II, T 18818.
H 75 cm, \varnothing 7,5 cm.
- 171 Élément de pipe à eau, tuyau en bois tourné surmonté d'une céramique bleue terminée par un rebord métallique pour le fourneau - Téhéran.
Coll. Bx II T 18817 - 3
H 41 cm, \varnothing 7,5 cm.
- 172 Pipe à eau, socle en terre cuite décorée de perles de verre fondu bleues, surmonté d'un tuyau en bois tourné et sculpté.
Coll. Bx II, G 1525.
H 58 cm.
- 176 Pipe en bois type chinois - URSS, Altaï, Minussinsk (Soyotte, autrement nommée Tuva ou Uriangxai).
Coll. Musée de l'Homme, don du baron de Baye.
L 38 cm, H fourneau 3 cm.
- 177 Pipe, tige en roseau, fourneau en cuivre jaune, embouchure en os gravé, tabatière en bois - Sakhaline (Aïnou).
Coll. Musée de l'Homme, don P. Labbé.
L 37 cm, H fourneau 1,5 cm.
- 178 et 179 Deux tabatières en écorce de bouleau gravée de motifs géométriques et punctiformes, couvercle bois avec lanière de peau, fond bois - Ostiak.
Coll. Bx II, 2355 1 et 2.
H 7,2, L 8,8, l 3,5 cm.
H 6,2, L 6,7, l 3,5 cm.
- 180 Tabatière en écorce de bouleau gravée de motifs géométriques et dessins de végétaux, imbrication ajourée formant décor - Ostiak.
Coll. Bx II, 21704.
H 7 cm, L 10,5 cm, l 2,6 cm.
- 181 Tabatière en écorce de bouleau incrustée de motifs géométriques, fond bois - Ostiak.
Coll. Bx II, 2355 - 3.
H 5,7 cm, L 5,6 cm, l 3,5 cm.
- 182 Bague à tabac en peau de renne, décoration velours, tissu et perles de verre, lanière en peau avec franges - Ostiak.
Coll. Bx II, R 986.
L 18 cm, l 12,5 cm.
- 183 Tabatière en écorce de bouleau, fond bois, couvercle bois avec lanière cuir - Laponie.
Coll. Musée Arjeplog (Suède),
H 4,8 cm, L 6 cm, l 2,8 cm,
- 184 Tabatière en corne de renne, fond et couvercle bois - Laponie.
Coll. Musée Arjeplog (Suède).
H 4 cm, L 7,5 cm, l 4 cm.
- 185 Tabatière en cuivre étamé, chaque face comporte un couvercle ciselé, l'un ouvrant sur un petit miroir - Laponie.
Coll. Musée Arjeplog (Suède).
L 6,8 cm, l 4 cm, H 2,2 cm.
- 186 Étui à allumettes, os (tibia de renne) gravé, fond bois de renne - Laponie.
Coll. Musée Arjeplog (Suède).
H 7,7 cm, L 3 cm, l 2,5 cm.
- 187 Récipient pour hacher le tabac : les hachures tombent dans la coupelle, bois, deux morceaux - Laponie.
Coll. Musée Arjeplog (Suède).
L 16 cm, l 13,8 cm, H 4 cm.
- 188 Fourneau de pipe en bois - Laponie.
Coll. Musée Arjeplog (Suède).
L 7 cm, \varnothing 1,8 cm.

E. ARCTIQUE



187



198

195

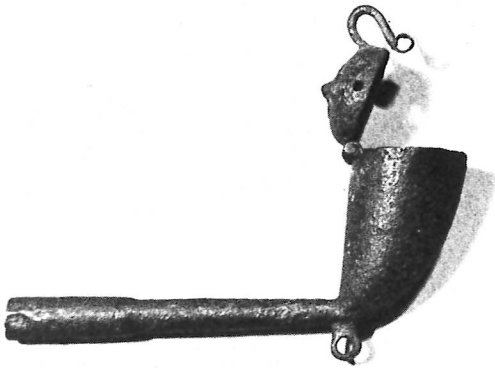


- 189 Pipe en fer, fourneau avec couvercle (charnière et ressort de fermeture, trous d'aération), anneau de suspension - Laponie. Coll. Musée Arjeplog (Suède).
L 8 cm, Ø 1,7 cm.
- 190 Pipe en craie, un motif étoile, un support - Laponie. Coll. Musée Arjeplog (Suède).
L 9,5 cm, Ø 1,4 cm.
- 191 Cure-pipe en os (pied de renne) - Laponie. Coll. Musée Arjeplog de (Suède).
L 6,8 cm.
- 192 Étui à pipe, bois et cuivre gravé, couvercle avec charnière et ressort de fermeture - Laponie. Coll. Musée Arjeplog (Suède).
L côté tuyau 13 cm, côté fourneau 7 cm, Ø le plus large 2,8 cm.
- 193 Blague à tabac en peau de faon (crâne), assemblage de 4 couleurs différentes, lanière de fermeture - Laponie. Coll. Musée Arjeplog (Suède).
L 22,5 cm, l 15 cm.
- 194 Blague à tabac en peau de faon (crâne), avec incrustations de tissu, lanière de fermeture tressée avec pompons en tissu - Laponie. Coll. Musée Arjeplog (Suède).
L 17 cm, l 10 cm.
- 195 Blague à tabac en peau de faon (crâne), une partie tannée, une partie fourrure (avec les oreilles), motifs tissu et laine : l'ensemble reproduit la tête de l'animal ; liens de fermeture en laine torsadée avec pompons - Laponie. Coll. Musée Arjeplog (Suède).
L 23 cm, l 15 cm.

F. OCÉANIE

- 196 Mortier à tabac en bois dur d'une seule pièce, vase conique reposant sur 4 jambes, chacun décoré d'un visage humain - Océanie (îles Tami), M. SEITA.
H 21 cm, Ø 6 cm.

MODES DE CONSOMMATION



189

LE CHIQUER

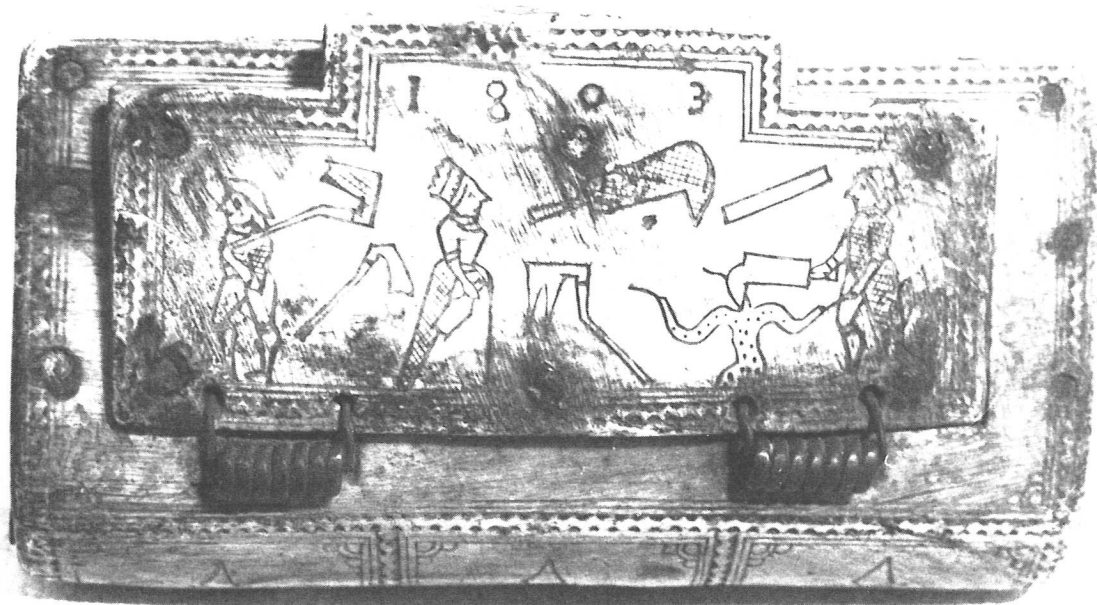
- 197 Paquet de tabac à chiquer avec un Indien en emblème, marque Red Man - USA, 1982. Coll. Lopez.

LE PRISER

- 198 Tabatière « prestidigitateur devant les Bretons », bois sculpté, plaque avec initiales B.D., couvercle supérieur avec scène de prestidigitacion, couvercle inférieur avec femme jouant de la lyre - début XIX^e siècle. Coll. M. du Tabac, Bergerac. L 8 cm, H 15 cm.
- 199 Tabatière révolutionnaire représentant « l'homme libre déchaîné foule aux pieds la couronne », matière indéterminée - début XIX^e siècle. Coll. M. du Tabac, Bergerac. Ø 8 cm, H 2,5 cm.
- 200 Tabatière représentant « Napoléon, Marie-Louise et le roi de Rome », bois, laiton, verre - début XIX^e siècle. Coll. M. du Tabac, Bergerac. Ø 9 cm, H 2,5 cm
- 201 Tabatière à motif « saule pleureur » en hommage à Louis XVI. On aperçoit la découpe des visages de Louis XVI, de Marie-Antoinette et du Dauphin entre le feuillage, le tronc de l'arbre et l'urne funéraire. - début XIX^e siècle. Coll. M. du Tabac, Bergerac. Ø 8 cm, H 2,5 cm.
- 202 Bi breton en plomb avec impression d'oiseau - début XIX^e siècle. Coll. M. du Tabac, Bergerac. L 7 cm, H 16 cm.
- 203 Tabatière en bois avec motifs argentés découpés représentant un laboureur et sa charrue - milieu XX^e siècle. Coll. Delage. L 7,5 cm, H 11,7 cm.

201





204 « Chinchoire » ou secouette, décor de personnage breton en relief, terre vernissée - XIX^e siècle, Bretagne.

Coll. M. Arts Décoratifs, Bordeaux.

205 « Chinchoire » ou secouette, décor de femme prisant, terre vernissée - XIX^e siècle, Bretagne.

Coll. M. Arts Décoratifs Bordeaux.

206 Tabatière gravée croix de saint Louis, corne - XVIII^e siècle, France.

Coll. M. Arts Décoratifs, Bordeaux.

207 Tabatière en os gravé : scène paysanne avec outils de jardinage, datée 1803.

Coll. M. Arts Décoratifs, Bordeaux.

208 Tabatière en bois frettée de cuivre, sur le couvercle scène représentant « O'Connell grand agitateur de l'Irlande ». Coll. M. Arts Décoratifs, Bordeaux.

209 Tabatière en bois, sur le couvercle décor polychrome, au centre étoile et croissant - XIX^e siècle.

Coll. M. Arts Décoratifs, Bordeaux.

210 Tabatière en buis en forme de cochonnet - XIX^e siècle.

Coll. M. Arts Décoratifs, Bordeaux.

211 Tabatière en forme de chapeau de Napoléon, carton bouilli.

Coll. M. Arts Décoratifs, Bordeaux.

212 Tabatière en corne et argent - XIX^e siècle.

Coll. M. Arts Décoratifs, Bordeaux.

213 Tabatière en forme de soulier, bois - XIX^e siècle.

Coll. M. Arts Décoratifs, Bordeaux.

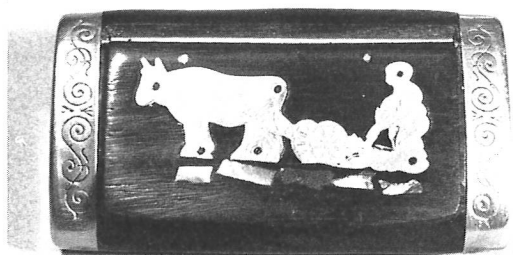
207

218



- 214 Tabatière en bois noir décorée d'une fleur de lys en argent.
Coll. M. Arts Décoratifs, Bordeaux.
- 215 Tabatière chinoise en jade.
Coll. M. Arts Décoratifs, Bordeaux.
- 216 Tabatière en bois, sur le couvercle, portrait de femme, buste 3/4, sur médaillon ovale - XIX^e siècle.
Coll. M. Arts Décoratifs, Bordeaux.
- 217 Tabatière du Prince de Condé, couvercle émaillé représentant sur la face intérieure une scène de chasse.
Coll. M. Arts Décoratifs, Bordeaux.
- 218 Tabatière en fer, forme ovale, gravée d'un décor de Légion d'honneur et trophée de drapeaux ; sur le couvercle initiales F.P. - époque Empire.
Coll. M. Arts Décoratifs, Bordeaux.
- 219 Râpe à tabac en fer gravé.
Coll. M. Arts Décoratifs, Bordeaux.
- 220 Couvercle de râpe à tabac en bois sculpté.
Coll. M. Arts Décoratifs, Bordeaux.
- 221 Pot de tabac à priser, grès et étain, décoration de roses - fin XIX^e siècle.
Coll. Mériot.
H 7,5 cm, Ø 6,5 cm.
- 222 Pot de tabac à priser, grès et étain, décoré de trois femmes prisant identiques et de pampres - fin XIX^e siècle.
Coll. M. du Tabac, Bergerac
H 21 cm, Ø 10,5 cm.
- 223 Pot de tabac à priser cylindrique en tôle peinte, marque Grovsnus (Svenska Tobaks Monopolet).
Coll. Musée, Arjeplog (Suède).
H 13 cm. Ø 10 cm
- 223 bis Tabatière en bois, couvercle en corne anneau de métal, modèle populaire - fin XIX^e siècle.
Coll. Videau.
43 cm, L 7 cm, 13 cm.
- 225 Pipe en terre cuite blanche peinte polychrome, tuyau merisier, embout ébonite, inscription : « je suis le vrai Jacob » (copie d'une pipe Gambier cf. n° 33) - début XX^e siècle.
Coll. Lopez.
L 27 cm, Ø 2,4 cm.
- 226 Fourneau de pipe représentant saint Nicolas, terre cuite blanche peinte polychrome - fin XIX^e siècle.
Coll. M. du Tabac, Bergerac
L 7 cm, Ø 2 cm.
- 227 Fourneau de pipe représentant la reine Victoria, pour le jubilé de Sa Majesté (1887), terre cuite blanche peinte.
Coll. M. du Tabac, Bergerac.
L 4 cm, Ø 2 cm.
- 228 Fourneau de pipe représentant une tête de mort utilisée par les carabins et les artistes, terre cuite blanche, yeux en verre vert - fin XIX^e siècle.
Coll. M. du Tabac, Bergerac.
L 5 cm, Ø 2,2 cm
- 229 Pipe hollandaise de Gouda, terre cuite blanche avec en décor le premier train de chemin de fer, couvercle en fil de fer tressé - fin XIX^e siècle.
Coll. M. du Tabac, Bergerac.
L 7 cm.
- 230 Pipe représentant Polichinelle avec un grand nez, marque Fiolet (Saint-Omer), terre cuite vernissée peinte polychrome - fin XIX^e siècle.
Coll. M. du Tabac, Bergerac.
H 4,5 cm, Ø 2 cm.
- 231 Pipe, fourneau en écume en forme de croissant de lune anthropomorphe, tuyau en os, ivoire et bois verni - fin XIX^e siècle.
Coll. M. du Tabac, Bergerac
L 20 cm, H 5 cm.
- 232 Fourneau de pipe représentant la tête d'un soldat, bruyère, entourage cuivre - début XX^e siècle.
Coll. M. du Tabac, Bergerac.
L 8 cm, l 6 cm.
- 233 Pipe, fourneau en écume avec trous de refroidissement, tuyau en ambre - Turquie, début XX^e siècle.
Coll. Delage.
L 14,5 cm, Ø 2 cm.
- 234 Ébauches de fourneaux de pipes, bruyère.
Coll. M. du Tabac, Bergerac
- 235 Bourre et déboureur-pipe, ivoire et métal argenté - fin XIX^e siècle.
Coll. M. du Tabac Bergerac.
L 8,5 cm.

LE FUMER

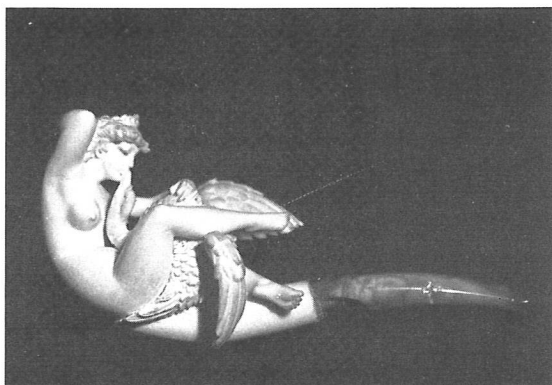


203

222



- 236 Porte-cigare en bois sculpté orné de dessins géométriques, art indien d'Amazonie.
Coll. M. SEITA.
H 43 cm.
- 237 Fume-cigare, ambre et écume - fin XIX^e siècle.
Coll. M. du Tabac, Bergerac
L 14 cm.
- 238 Fume-cigare, écume, ambre et couvercle représentant un faux cigare - début XX^e siècle.
Coll. M. SEITA.
L 16 cm.
- 239 Boîte de cigares hollandais, marque Wintermans, métal doré.
Coll. Azéma.
H 16 cm.
- 240 Coffre en bois pour conserver les cigares.
Coll. M. du Tabac Bergerac
L 28, l 11, H 6 cm.
- 241 Fume-cigarette, ambre et écume, représentant une main offrant un bouquet de fleurs - fin XIX^e siècle.
Coll. M. du Tabac, Bergerac.
L 9 cm.
- 242 Fume-cigarette, écume et ambre, représentant une main - époque Napoléon III.
Coll. Bordage.
L 7 cm.
- 243 Fume-cigarette, écume et ambre, représentant Léda et le Cygne - fin XIX^e siècle.
Coll. M. du Tabac, Bergerac.
L 12 cm.
- 244 Fume-cigarette, bois tourné polychromé et métal - Yougoslavie, 1982.
Coll. Azéma.
L 14 cm.
- 245 Fume-cigarette bois avec décor colorée - Portugal, 1974.
Coll. Azéma.
L 11,5 cm.
- 246 à 252 lot de fume-cigarette fantaisie.
Coll. Azéma.
- 253 Fume-cigarette ébonite, garniture argent niellé - 1925.
Coll. M. SEITA
L 10 cm.
- 254 Fume-cigarette terre cuite blanche, fourneau surmonté d'un chien, embout ambre - fin XIX^e siècle.
Coll. M. SEITA.
L 8 cm.
- 255 Fume-cigarette façon ambre décoré d'une fleur bleue - fin XIX^e siècle.
Coll. M. SEITA
L 12 cm.



243

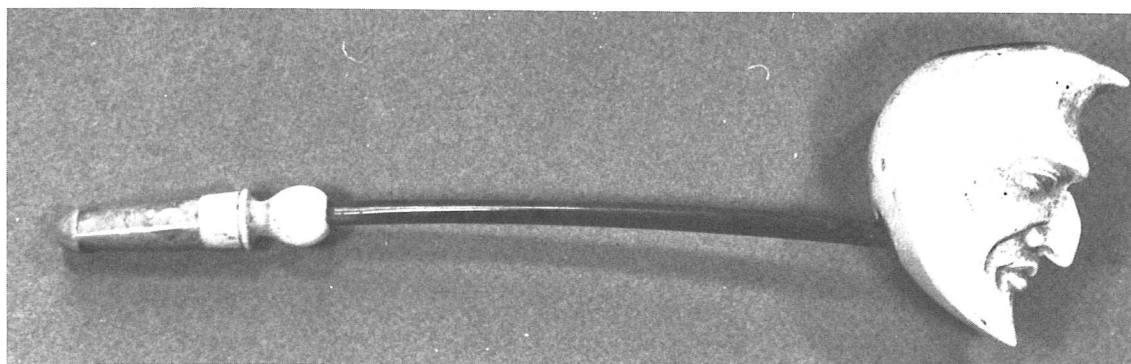


268

- 256 Étui à cigarettes en ivoire, décor argent, intérieur moiré avec compartiments - fin XIX^e siècle.
Coll. M. SEITA.
L 14 cm, l 6 cm.
- 257 Étui à cigarettes en cuir repoussé rose, personnages en relief, motif argent sur le pourtour, intérieur moiré rouge avec carnet et crayon - fin XIX^e siècle.
Coll. M. SEITA.
L 14 cm, l 8 cm.
- 258 Machine à rouler les cigarettes, marque Lemaire (Paris), avec papier ambré et blague à tabac (cuir et caoutchouc) - début XX^e siècle.
Coll. Bordage.
L 14 cm, l 8 cm.
- 259 Machine à rouler les cigarettes avec bout filtre.
Coll. Azéma.
L 9 cm, l 8 cm.
- 260 Machine à rouler les cigarettes, marque La Continentale - début XX^e siècle.
Coll. Marie.
L 8 cm, l 3 cm.
- 261 Lot de papier gommé à rouler provenances diverses.
Coll. Azéma.
- 262 Papier à cigarettes marque Zigzag : « Tirez la feuille en zig-zag ».
Coll. Fosse.
- 263 Mini cigarettes avec mini fume-cigarette, marque Dunhill.
Coll. Fosse.
Dimensions d'une cigarette :
L 3,5 cm, Ø 3 mm.
- 264 Papier à « joints » avec bordure fil de fer, marque Ishta roach - U.S.A 1982.
Coll. Lopez.

LES OBJETS ANNEXES DU FUMEUR

- 265 Papier pour allumer la pipe avec son étui doré et laqué - Chine, fin XIX^e siècle.
Coll. Bx II, V 37.
H 27 cm.
- 266 Pyrogène porte-cigares en faïence blanche - fin XIX^e siècle.
Coll. M. SEITA.
H 11 cm.
- 267 Pyrogène de café, faïence blanche, de forme ovale - fin XIX^e siècle.
Coll. M. SEITA.



- 268 Porte-allumettes en bronze, représentant un personnage portant une hotte - fin XIX^e-siècle.
Coll. M. du Tabac, Bergerac.
H 10 cm, Ø 5 cm.
- 269 Porte-allumettes en bronze, décor végétal et animal - fin XIX^e siècle.
Coll. Peaucelle.
H 7 cm, Ø 5 cm.
- 270 Boîte à allumettes en bois évidé avec grattoir à la base - XX^e siècle.
Coll. Mériot.
L 8,5 cm, l 4 cm.
- 271 Allumettes à bout soufré marque Vulcan.
Coll. Musée Årjeplog Suède (de).
L 5 cm
- 272 Lot d'allumettes de sécurité suédoises avec divers motifs - Suède, 1981.
Coll. Mériot.
- 273 Allumettes imprégnées de paraffine sans soufre et sans phosphore, à usage exclusif en Suède - fin XIX^e siècle.
Coll. Musée Årjeplog Suède (de).
- 274 Briquet à amadou, sans doute pour usage collectif, cuivre argenté avec estampille (le prix de l'estampille, imposé par la Régie, coûtait 40 sous en 1911 et 12 F en 1926) - début XX^e siècle.
Coll. Marie.
H 8 cm.
- 275 Briquet à amadou, marque l'Aquilon, cuivre argenté avec estampille.
Coll. Marie.
H 5 cm.
- 276 Boîte à cigarettes en matière synthétique, mécanisme permettant à un oiseau polychrome posé sur un socle de saisir une cigarette dans une boîte avec son bec - 1978.
Coll. Mériot.
L 20 cm, l 12 cm.
- 277 Boîte à cigarettes en marqueterie.
Coll. Lopez.
L 10,5 cm, l 9,7 cm, H 6,7 cm.
- 278 Cendrier publicitaire en porcelaine, marque Cigarettes Nationales.
Coll. Fosse.
8 × 8 cm.
- 279 Cendrier publicitaire en porcelaine, marque Balto.
Coll. Fosse.
Ø 6 cm.
- 280 Cendrier publicitaire en porcelaine, marques Camel, Salem, Winston.
Coll. Fosse.
13×13 cm.
- 281 Cendrier publicitaire en matière synthétique (plastique), marque Anic (Régie française).
Coll. Fosse.
Ø 6 cm.
- 282 Cendrier publicitaire, fond tapissé de bagues de cigares et recouvert d'une plaque de verre.
Coll. Fosse.
9 × 9 cm
- 283 Cendrier boîte de sardine.
Coll. Mériot.
L 10 cm, l 6 cm.
- 284 Cendrier porte-allumettes - Angleterre 1920-25.
Coll. Azéma
H 12 cm, Ø 12 cm.

LE DÉBIT

- 287 Boîte de tabac en fer, marque Granger - USA.
Coll. Fosse.
H 15 cm, Ø 12 cm.



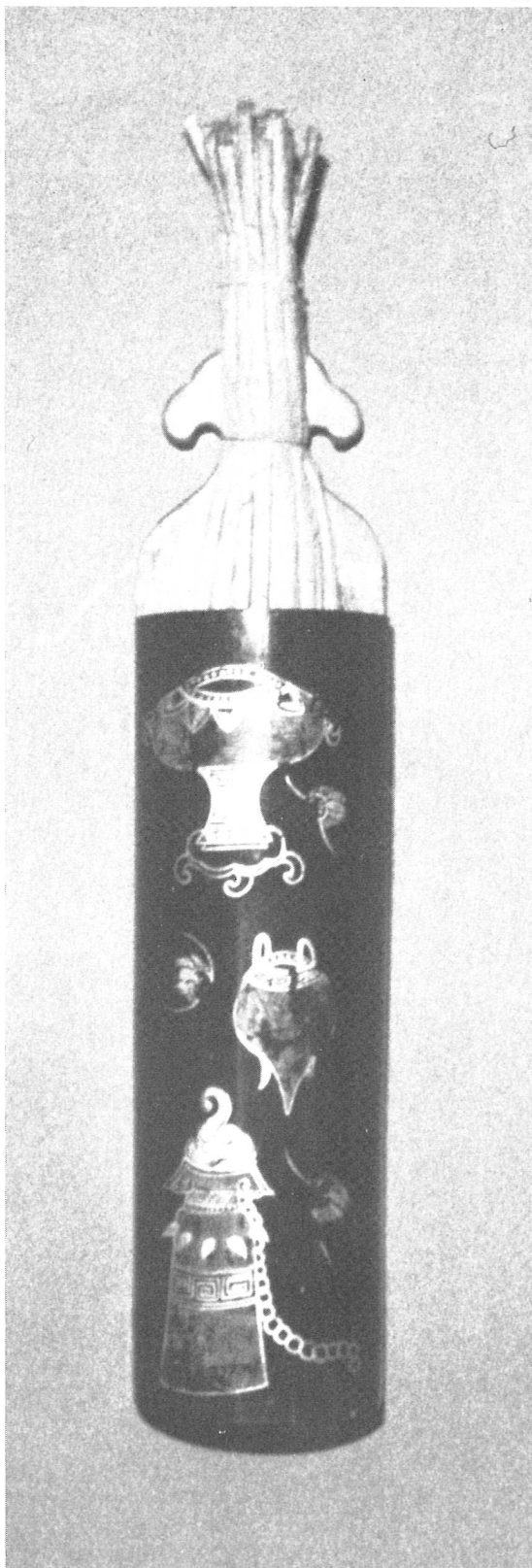
257

- 288 Boîte de tabac en fer avec opercule, marque Rico - Norvège.
Coll. Fosse.
H 10 cm, Ø 10 cm.
- 289 Boîte de tabac en fer, marque Half and Half - USA.
Coll. Fosse.
H 8 cm, Ø 11 cm.
- 290 Boîte de tabac Scafferlati (SEITA) en fer.
Coll. Fosse
H 5 cm, Ø 8,5 cm.
- 291 Boîte de tabac de poche Prince Albert, en fer - Angleterre.
Coll. Azéma.
L 10,5 cm, l 7,5 cm
- 285 Smoking noir 3 pièces en alpaga avec revers et baguette en soie.
Coll. Cabanas.
- 286 Calotte de fumeur pour protéger les cheveux de la fumée - milieu XIX^e siècle.
Coll. M. de la Mode et du Costume.
- 292 Boîte de cigarettes marque Week-end (SEITA).
Coll. Fosse.
L 14,5 cm, l 10,5 cm.
- 293 Boîte de cigares marque Azura - Belgique.
Coll. Fosse.
L 15,5 cm, l 11,5 cm.
- 294 Boîte de cigarettes marque Spes Patriae, avec effigie des souverains - Hollande.
Coll. Fosse.
L 17 cm, l 11,5 cm.
- 295 Boîte de cigarettes marque De Reszke - Angleterre.
Coll. Fosse.
H 7,5 cm.
- 296 Boîte de cigarettes marque Benson & Hedges, publicité Air France - Angleterre.
Coll. Fosse.
L 8,5 cm, l 7,5 cm.
- 297 Blague à tabac en toile marque Unoit - USA.
Coll. Fosse.
L 9 cm, l 7 cm.
- 298 Boîte de cigares marque H. Upmann Habana, en verre avec fermeture hermétique - Cuba.
Coll. Fosse.
H 16 cm, Ø 9 cm.
- 299 Boîte de cigares marque Maurik - Hollande, fin XIX^e siècle.
Coll. Peaucelle.
L 22 cm, l 16 cm, H 6 cm.
- 300 Pot à tabac en grès avec motifs floraux - fin XIX^e siècle.
Coll. Peaucelle.
H 13 cm, Ø 11 cm.

- 301 Pot à tabac en bois tourné polychromé - XIX^e siècle.
Coll. M. du Tabac, Bergerac
H 23 cm, Ø 6,5 cm.
- 302 Pot à tabac, faïence française, inscription « tabac râpé », couvercle cuivre - début XIX^e siècle.
Coll. M. SEITA.
H 45 cm, Ø 19 cm.
- 303 Pot à tabac cylindrique en faïence avec anses en forme de mufles de lions, inscription « Tabac de Scholte », couvercle cuivre - début XIX^e siècle.
Coll. M. SEITA
H 35 cm, Ø 20 cm.
- 304 Enseigne, carotte de métal peint, décor de cartes à jouer.
Coll. M. SEITA.
H 78 cm.
- 305 Enseigne actuelle, carotte de métal peinte en rouge.
Coll. Peaucelle.
H 77 cm.
- 306 Petite enseigne en métal peint représentant un paysan fumant la pipe - fin XIX^e siècle.
Coll. M. SEITA.
H 31 cm.
- 307 Enseigne en tôle peinte, « Le Camping », provenant d'un tabac du Vieux Bordeaux.
Coll. Bx II.
L 98 cm, l 55 cm.

OBJETS DU TABAC ET REPRÉSENTATIONS SOCIALES

- 308 Présentoir officiel des Manufactures Nationales imposé aux débitants en 1926, vitrine en verre et baguettes de cuivre.
Coll. Durand
8 80 cm, L 40 cm, l 15 cm.
- 309 -310 - 311 Cigarettes à motifs politiques
- Auriol
- La Francisque
- Les Amis des volontaires français, avec une croix de Lorraine.
Coll. Fosse.
- 312 Paquet de cigarettes soviétique commémorant le vol spatial de la chienne Laïka.
Coll. Mériot.
- 313 Cigare publicitaire Régie Renault.
Coll. Fosse.
- 314 Cigarette de banquet.
Coll. Fosse.
L 11,5 cm.



- 315 Grande boîte d'allumettes à l'effigie de Catherine de Médicis, commémorant l'introduction du tabac en France et de la « poudre à la reine ».
Coll. M. du Tabac, Bergerac.
- 316 Petite boîte d'allumettes publicitaires donnée aux passagers de la SAS.
Coll. Mériot.
- 317 Boîte d'allumettes soviétique rappelant le n° de téléphone des taxis moscovites.
Coll. Mériot.
- 318 Boîte d'allumettes écologiste et humoristique.
Coll. Mériot.
- 319 2 Boîtes d'allumettes italiennes en cire, publicité pour une marque de digestif.
Coll. Delage.
- 320 Paquet de papier à cigarettes illustrant « les dernières cartouches » (guerre de 70).
Coll. Fosse.
- 321 Éventail publicitaire pour les marques Gitanes, Vizir et Week-End, de la Régie française, Caisse autonome d'amortissement, bois et papier.
Coll. Fosse.

330



- 322 Gros cigare en l'honneur du Président De Gaulle.
Coll. Delage.
L 31 cm, Ø 3 cm.
- 323 Carafon de café publicitaire, marque Balto.
Coll. Fosse.
- 324 2 porte-clefs coupe-ongles publicitaires, marque Lucky Strike et Sixte Express.
Coll. Fosse.
- 325 Gomme allumettes.
Coll. Cadillon.
- 326 Boîte à cigares décorée de bagues, production des indigènes américains, la plupart du Mexique, pour commémorer la fondation de la Manufacture des Tabacs « El buen tono ».
Coll. M. du Tabac, Bergerac.
- 327 Fragment de papier peint, motif de pipes et de cigares, - milieu XIX^e siècle.
Coll. M. SEITA.
L 90 cm, l 50 cm.
- 328 Catalogue collection de bagues de cigares ou vitoles.
Coll. Fosse.
- 329 Collection de vitoles, emballages de paquets de cigarettes et de boîtes de cigares.
Coll. Fosse.
- 330 7 assiettes de faïence blanche de Creil et Montereau : décor noir et blanc, marli décoré de plants, pots à tabac, pipes, étuis à pipes et étuis à cigarettes.
Coll. M. SEITA. Ø 20,5 cm.
- 1) Pipe en porcelaine
 - 2) Pipe en bois
 - 3) Brûle-gueule
 - 5) Pipe en terre
 - 6) Le Londres
 - 7) La pipe en écume de mer
 - 10) Le petit Bordeaux
- 331 Scripophilie : collection de titres anciens n'ayant plus guère de valeur en Bourse
- a) Société des tabacs d'Orient et d'Outre-Mer
 - b) Société des papiers Le Nil
 - c) Compania de tabacos de Filipina
 - d) The match and tobacco timber supply
 - e) El buen tono
 - f) Compagnie générale des tabacs
 - g) Société centrale des allumettes
 - h) Aktiebolaget Kreuger & Toll (société financière pour valeurs scandinaves en Suisse).
- Coll. Appert.
- 332 Sac en plastique publicitaire pour la marque John Silver - Norvège.
Coll. Mériot.
- 333 Collection de vignettes pour couvercles de boîtes d'allumettes.
Coll. M. du Tabac, Bergerac.

*Ce catalogue rédigé par Christian Mériot
et l'affiche de l'exposition
dessinée par Régine Azéma,
ont été édités
par le Musée galerie de la Seita, à Paris.*



*Enseigne du bureau de tabac « au bon coin »
situé à l'angle du grand Théâtre de Bordeaux
Photo M. Arts Décoratifs, Bordeaux.*